



مرکز آموزشی درمانی حضرت زینب (س) آموزش به بیمار

نام پمفلت:	جفت سرراهی (پلاستا پرویا)
تهیه کننده:	سرکار خانم نوشین کنعانی سمیه فرودیان
منبع:	بارداری و زایمان ویلیامز (جلد اول)
پزشک نایید کننده:	دکتر مرادی - متخصص زنان زایمان
تاریخ تهیه:	اردیبهشت 1403

✓ گاهی اوقات در اوایل بارداری انواع جفت های سرراهی دیده میشود که با افزایش سن بارداری به دلیل تغییر در اندازه رحم جفت به سمت قسمت های بالاتر میرود.

✓ سونوگرافی داخلی صحیحترین روش برای بررسی محل قرارگیری جفت میباشد

✓ هرگاه بعد از اواسط بارداری خونریزی یا لکه بینی به رنگ قرمز روشن بدون درد وجود داشته باشد باید به جفت سرراهی شک کرد.

✓ از جابجایی اجسام سنگین پرهیز کنید

✓ تا حد ممکن از بالا و پایین رفتن از پله در مواقع غیر ضروری پرهیزید.

✓ از مقاربت و نزدیکی پرهیزید.

(1) درمان:

نوع درمان به میزان خونریزی - هفته بارداری - نوع جفت و محل دقیق قرارگیری جفت بستگی دارد.

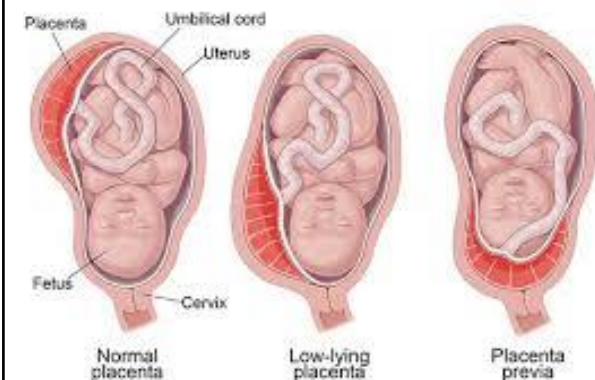
(1) بستری شدن در بیمارستان یا استراحت مطلق در منزل

(2) بررسی سلامت جنین (مانیتور بودن قلب جنین و انجام سونوگرافی)

(3) مصرف دارو

(4) سزارین اورژانسی و یا زایمان پیش از موعد.

(5) در مواقع شدید و عدم قطع خونریزی برداشتن رحم.

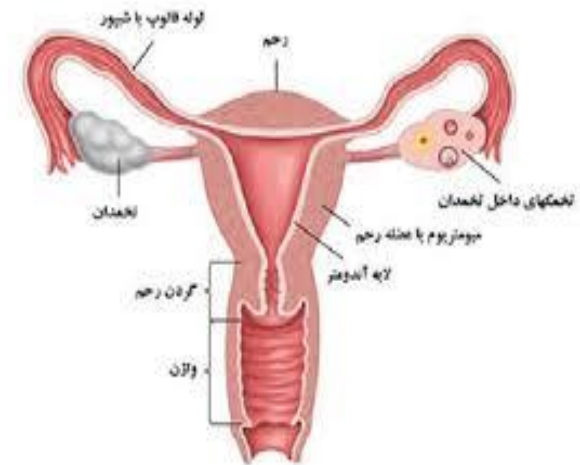


جفت بافتی است که باعث ارتباط جنین با دیواره رحم میشود و مواد زائد بدن جنین را به مادر منتقل میکند و مواد غذایی و اکسیژن مورد نیاز را به جنین میرساند.

❖ جفت سرراهی (پلاستنا پرویا):

جفت سر راهی به جفتی گفته میشود که در پایین ترین قسمت رحم به رحم متصل شده است و بر روی دهانه رحم قرار گرفته است.

رحم طبیعی



❖ انواع جفت سرراهی:

1) پلاستنا پرویا:

جفت قسمتی از سوراخ داخلی سرویکس (دهانه رحم) را پوشانده است. در قدیم به دو دسته کامل و ناقص تقسیم بندی میشد.

2) جفت با قرار پایین (low lying):

قرارگیری جفت در قسمت پایینی رحم به شکلی است که کناره های جفت سوراخ داخلی سرویکس را نمپوشاند و با فاصله 2 سانتی متر در مجاورت سوراخ باقی میماند.

3) رگ سرراهی (vasa previa):

گاهی عروق جنینی پیش روی میزند و به سوراخ داخلی سرویکس راه میابد که به آن رگ سرراهی میگویند.

❖ علت های بروز جفت سرراهی:

- 1) سن مادر: با افزایش سن مادر میزان شیوع جفت سرراهی را افزایش میدهند.
- 2) در افرادی که چندین بار باردار شده و زایمان نموده اند احتمال بالاتری وجود دارد.
- 3) استعمال دخانیات خطر نسبی جفت سرراهی را حداقل دو برابر میکند
- 4) سابقه یک یا چند زایمان سزارین و عمل های جراحی روی دیواره رحم بیشترین خطر اختلالات جفتی مانند جفت سرراهی و جدا شدن زودرس جفت و چسبندگی های غیر طبیعی جفت را به همراه دارد.
- 5) حاملگی چند قلوبی و IVF ممکن است با جفت سرراهی همراه باشد.